

Plastakende kasutus- ja hooldusjuhend

1. Puhastamine pärast paigaldus

Aknad tuleb puhastada kohe pärast paigaldamist. Kogu mustus, värsked kipsi- või mördiosad eemaldada ettevaatlikult käsna ja veega, lahtised kipsi- ja mördiosad ning freeslaastud eemaldada tolmuimejaga. Kivistunud kipsi- ja mördiosad eemaldada ettevaatlikult pehme plastist labidaga. Profiilidelt eemaldada kaitsekiled.

Oluline teada

Aken peab olema pärast montaaži 24 tundi suletud asendis.

Aknapalede viimistlustööde ajal peab aken olema suletud, et viimistlusmaterjalide jäägid ei satuks liikuvatele osadele. Kui nimetatud nõuet ei täideta, kaotab tellija akendele vastava garantii.

2. Akna avamis- ja sulgemisviisid

Käepide omab **4 positsiooni**:

1. Aken on suletud (link vertikaalses asendis, suunatud allapoole).
2. Aken on avatud (link horisontaalses asendis).
3. Aken on paotatud (mikroventilatsioon - link keeratud 45 kraadi vertikaalsest asendist. Link on kahe avaneva asendi vahel).
4. Aken on kaldavatud (link vertikaalses asendis ülespoole).

Keelatud on avatud olekus muuta lingi asendit.

Kui juhtub, et käepide pööratakse ülesse ja aken „kukub“ pöördasendis ülemisest hingest välja, tuleb see kohe ettevaatlikult lükata hingepoolsest nurgast tagasi hingepessa ja pöörata käepide horisontaalasendisse.

3. Hooldus

Profiil

PVC aknad on tuntud tänu nende hooldamiskergusele. Profiili puhastamiseks võib kasutada sooja seebivett. Kõige sobilikum on PVC profiili puhastada spetsiaalse plastikule mõeldud puhastusvahenditega. Nendega saab eemaldada praktiliselt kogu mustuse. Profiili puhastamiseks ei sobi klaasipesuvahendid.

Oluline teada

Kategooriliselt on keelatud puhastamisel kasutada:

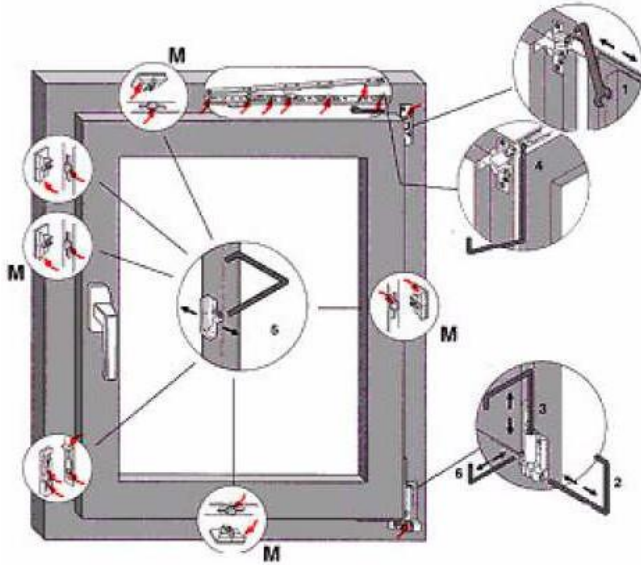
- Teravaotsalisi esemeid (metallpahtlilabid, noad, terasharjad jms), mis kahjustavad akna pealispinda.
- Abrasiivseid puhastusvahendeid või lahusteid (nitrolahusti, küünelakieemaldaja jne), mis reageerivad PVC-ga ning põhjustavad elementide välispinnale jääva kahjustuse.

Tihendid

Vähemalt **üks kord aastas** (sügisel) tuleb määrada aknatihendeid tagamaks tihendite elastsuse säilimise ning vältimaks tihendite „suremist“. Määrimiseks võib kasutada ainult selleks ettenähtud vahendeid (nt silikoonõli, vaseliin).

Sulused

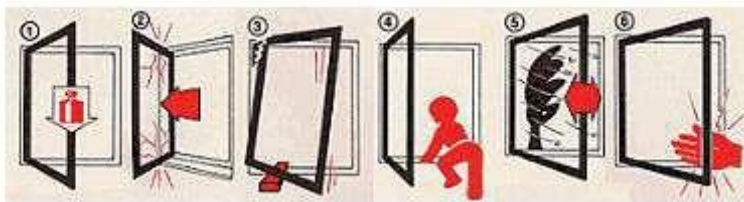
Suluste määrimise ja puhastamisega saavad hakkama kõik. Määrima peab vaid liikuvaid osasid ja kinnitusvastuseid. Soovitame kasutada määrdetasvat või õli, mis ei sisalda happeid ega vaike (nt õmblusmasinõli). Keelatud on kasutada tavalist mootoriõli.



Oluline teada

Aknaid tuleb määrida üks kord aastas vastavalt kasutusjuhendile. See tagab akende pikaajalisuse ja kerge käsitlemise. Rõdu- ja terrassuste tuulutusrivi (fiksaatorit) tuleb määrida 2 korda aastas.

4. Selleks, et kindlustada akna pikk kasutusiga ja turvalisus käsitlusel, tuleks kindlasti kinni pidada järgnevatest nõuannetest.



- Aknaraamile mitte riputada lisaraskusi.
- Aknaraami mitte tõugata või suruda vastu aknapõske.
- Mitte asetada esemeid raami ja lengi vahele.
- Laste ohutuse tagamiseks on soovitatav akna avanemist takistada avanemispiiraja või lukustatava käepideme abil.
- Tuuletõmbuse korral mitte jätta akent lahti pöördasendisse.
- Ettevaatust! Hooga sulguv aken võib tekitada vigastusi. Akna sulgemisel jälgida, et käsi ei jääks raami ja lengi vahele.

5. Aknaraami reguleerimistööd

Teie aken on kvaliteetaken, valmistatud asjatundjate poolt. Suluste järelreguleerimine pole seetõttu üldjuhul vajalik. Maja ehituskonstruktsioonide aeglane deformeerumine ja akna pikaajaline kasutamine võib põhjustada akna halva funktsioneerimise, mille tõttu võib suluste järelreguleerimine olla vajalik. Probleemide tekkimisel palume pöörduda meie müügiesinduse poole.

6. Klaaspaketi hooldus

Mustuse eemaldamiseks klaaspinnalt kasutada selleks puhast aknapesulappi ja vajalikul hulgal puhast vett ning vajadusel nõrgatoimelist aknapuhastusvahendit. Mustust, mis nimetatud menetlusega ei eemaldu, võib **floatklaasilt erandkorras** eemaldada peenekiulise terasvatiga. Nimetatud materjali on kategooriliselt keelatud kasutada metalloksiidiga kaetud klaasi pinna puhastamisel.

Klaasi puhastamisel on kategooriliselt keelatud kasutada materjale ja abivahendeid, mis võivad kriimustada klaasi pinda (tolmused lapid, metallesemed jne).

Klaasile sattunud tsemendi ja teiste ehituses kasutatavate vedelate materjalide pritsmed (plekid) tuleb klaasilt eemaldada koheselt, vastasel korral võib mustus sööbida klaasi pinda ja jätta klaasile mati laigu. Kui floatklaasile sattunud ehitusmaterjali plekkide eemaldamiseks kasutatakse lahusteid, tuleb vältida lahusti sattumist klaaspaketi mastiksile.

Klaaspakettide puhastuseks on keelatud kasutada klaasi pinda kahjustatavaid tugevalt leelisi või happelisi puhastusvahendeid.

7. Teised võimalikud probleemid

Kondensaadi teke, mõrad ja muud probleemid klaaspaketiga.

Kondensaadi teke

Kondensaat võib esineda nii kõigil klaaspaketi klaaspindadel, kui ka akna raamidel.

Mõned näited tavaelust

Võtke külmkapist pudel ja asetage see lauale. Te näete, et lühikese aja jooksul tõmbub pudel uduseks. Prilliklaasid tõmbuvad uduseks kohe, kui sisenete õuest köetud ruumi. Põhjus on selles, et soe õhk absorbeerib tunduvalt rohkem niiskust kui külm. Puutudes kokku jaheda pinnaga, soe õhk jahtub ning niiskuse see kogus, mis antud madalal temperatuuril ei absorbeeru, sadestub kondensaadina klaasi pinnale. Antud nähtus ilmneb eriti juhul, kui puutuvad kokku kõrge niiskuse ja madal temperatuur. Sõltuvalt otstarbest ja ruumikasutusest esineb kõrge niiskuse vannitubades, köökides, magamistubades, aga ka eluruumides, kus on palju taimi. Kui kütteradiaatoritest tõusev soe õhk ei pääse eenduvate aknalaudade tõttu otse klaasideni, moodustub kondensaat põhiliselt klaaspaketi alumisel osal. Kondensaadi tekkimise võimalikuks vältimiseks tuleb ruume õigesti tuulutada.

Kuidas õigesti tuulutada ruume

Vastavalt energia kokkuhoiu põhimõttele peavad uued aknad olema hermeetilised. Pidevat ventilatsiooni aknapragude kaudu, nagu vanade akende puhul, enam pole. Meie valmistatud aknad vastavad täielikult normatiivsetele nõudmistele. Seetõttu tuleb Teil sagedamini ruume tuulutada. Sellega saate reguleerida ka õhuniiskust. Pole oluline, kas asusite elama uusehitisse või olete remontinud vana maja. Müüri- ja krohvimistööd, tapetseerimine, kõik see tõstab ruumi õhuniiskuse taset. Kui pesete ennast, käite vannis või duši all, valmistate toitu, pesete nõusid jne eraldub niiskus, mis omakorda tõstab pidevalt suhtelist õhuniiskust. Ka iga hingav ja higistav inimene eraldab niiskust. Seepärast on oluline regulaarselt ruume õhutada. Sellega väldite samal ajal ka hallitussente tekkimist. Ruume tuleb tuulutada 3-4 korda päevas sõltuvalt nende otstarbest ja kasutusastmest. Kõige parem tuulutamisviis on tuulutamine tõmbetuulega. Avage kõik aknad 1-5 minutiks, arvestades välistemperatuuri. Pidevalt avatud aknad, isegi ainult tuulutusasendis, tõstab soojakulu ja võib Teile kalliks maksma minna. Tuulutage värske välisõhuga. Niiske õhk siseruumidest peab tuulduma ainult välja (mitte mingil juhul teistesse ruumidesse). Küte ja regulaarne tuulutamine on ruumide optimaalse mikrokliima säilitamise eelduseks. Uduseks tõmbunud aken on märgiks, et ruumi oleks vaja tuulutada.

Veel üks nõuanne

Talvel võite ise lihtsalt kontrollida tuulutamise perioodi. Kui avate akna, tõmbub välisklaas kohe uduseks. Kohe, kui kondensaat on kadunud, võite akna sulgeda. Selle aja jooksul on õhu koostis juba muutunud, aga mööbel ja seinad pole veel jahtunud.

Oluline teada

Kuiv, värske õhk soojeneb kiiremini kui raske ja niiske, seega ruumi tuulutamisega saavutate energia kokkuhoiu ning ruumis sisekliima paranemise.

Kondensaad klaaspaketi välimisel pinnal

Kondensaadi tekkimist klaaspaketi välimisele klaaspinnale ei saa tavaliselt takistada, aga nähtus pole ohtlik ja on tavaliselt lühiajaline. Kondensaadi riski saab siiski vähendada, kui klaasid on kaitstud külmakiirguse eest, nt suure räasta, puude, naaberehitise või muu sarnasega.

Kondensaad klaaside vahel

Kui kondensaati on näha klaaspindade klaasi vaheruumis, on see märk sellest, et klaaspaketi ääretihend on hakanud lekkima. Välisõhu niiskus on tunginud paketti ja kuivatusaine on järk-järgult kaotanud oma omaduse hoida õhuvaheruumi kuiva ja kondensaadivabana.

Mõrad klaasis

Klaaspaketi klaas võib taluda suuri temperatuuri kõikumisi. Samas, kui klaasi ühest kohast soojendada või jahutada, võib klaasil tekkida nii suur sisepeinge, et klaas mõraneb. Nähtust nimetatakse termiliseks purunemiseks. Vältimaks termilist purunemist, tuleks jälgida alljärgnevat soovitust:

Mitte kleepida plakateid, kilesid jne ei sisse- ega väljapoole, sest muidu kaotab garantii kehtivuse. Aknaraamile ei soovitata paigaldada riba- ja rulookardinaid, sest need halvendavad akna soojusvahetust, mis võib omakorda põhjustada klaasi termilise purunemise.

Täiendavat informatsiooni ja lisateavet plastakende hooldamise ning reguleerimise kohta saate lähimast Koduakna esindusest.